



L'inflation dans les Drom

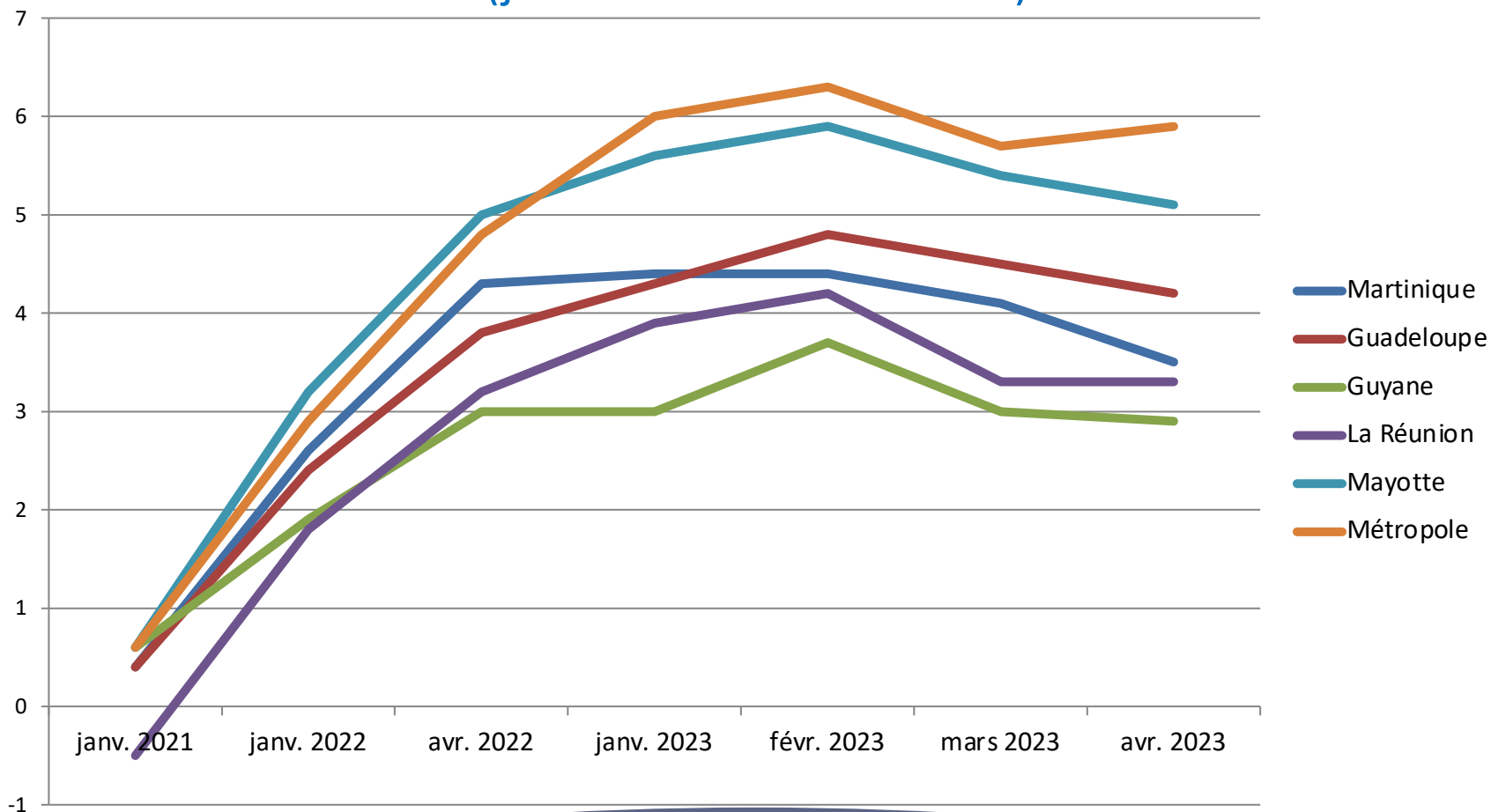
Séance du 4 juillet 2023

Conseil de la famille

- Un choc d'inflation plus faible dans les Drom qu'en métropole,
- Mais les prix y sont structurellement plus élevés,
 - Les revenus étant plus faibles, les dépenses de consommation sont plus faibles, et la structure des dépenses est différente entre Drom et entre les Drom et la métropole.
- Le bouclier qualité-prix existe depuis 2012 en outre-mer, limitant probablement la hausse des prix
- Impact sur les familles ?

UN CHOC D'INFLATION PLUS FAIBLE

Evolution en glissement annuel de l'IPC dans les Drom et en métropole
(janvier 2021 – avril 2023)



UN CHOC D'INFLATION PLUS FAIBLE

Inflation moyenne en 2022 aux Antilles, en Guyane et en France (entière)

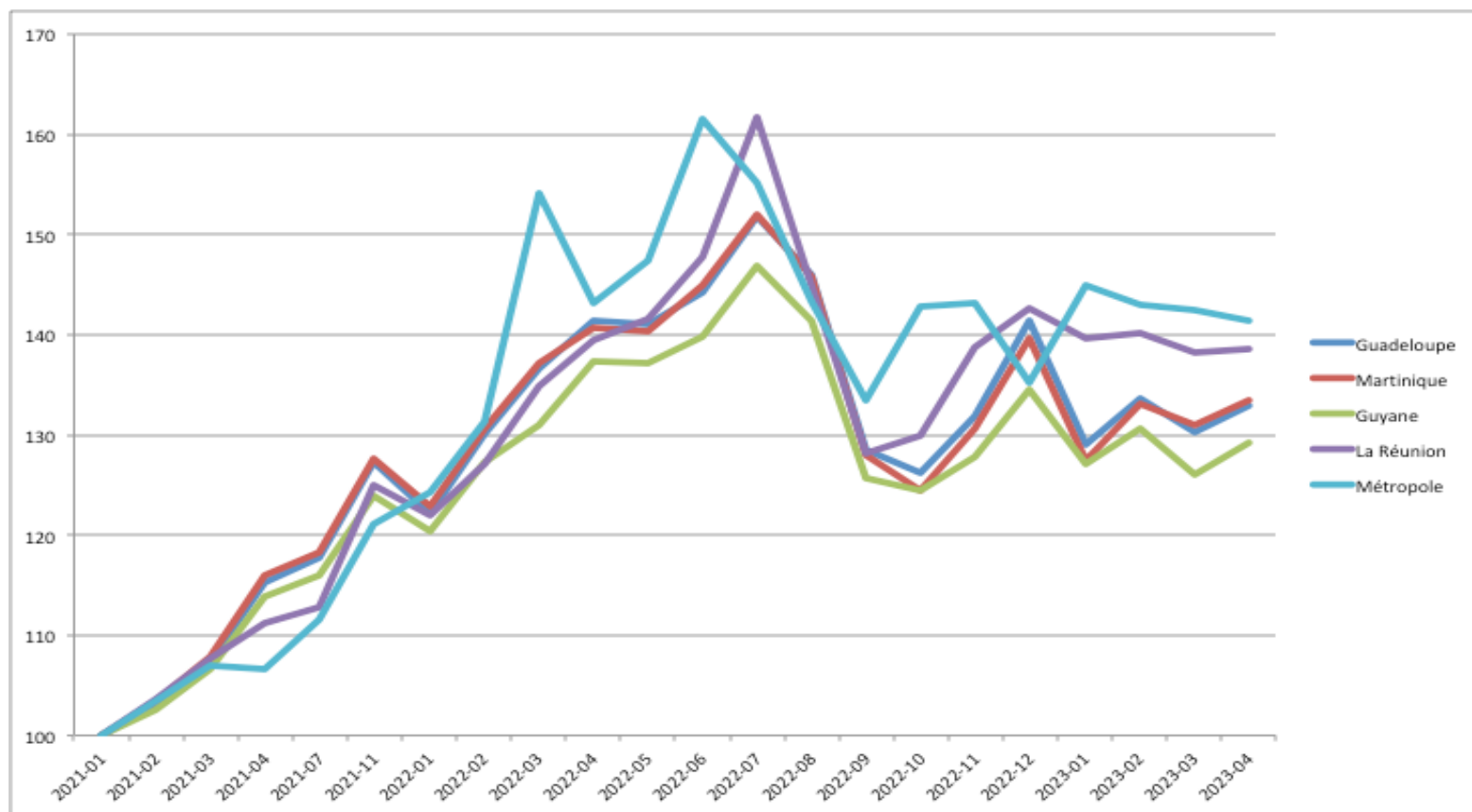
	Guyane	Guadeloupe	Martinique	France
Alimentation	5,1	5,2	5,4	6,8
<i>Produits Frais</i>	8,1	10,2	5,9	7,7
<i>Alimentation hors produits frais</i>	4,6	4,7	5,4	6,6
Tabac	1,3	2,3	4,4	0,1
Produits manufacturés	1,1	1,8	2,5	3,0
<i>Habillement et chaussures</i>	1,7	0,0	0,2	2,7
<i>Produits de santé</i>	-1,3	-0,9	-1,1	-1,2
<i>Autres produits manufacturés</i>	1,3	2,9	4,0	4,1
Énergie	14,8	15,0	15,0	23,1
<i>Produits pétroliers</i>	17,0	18,8	17,8	29,0
Services	2,2	2,9	2,6	3,0
Loyers et services rattachés	0,4	0,5	1,6	2,0
Services de santé	0,1	0,3	0,2	-0,1
Services de transports	14,5	15,9	16,8	10,4
Services de communications	1,8	2,6	1,9	0,6
Autres services	2,6	3,2	2,7	3,7
Ensemble	3,4	3,6	4,0	5,2

Indice base 2015

Source : Insee - Dirag, indices des prix à la consommation

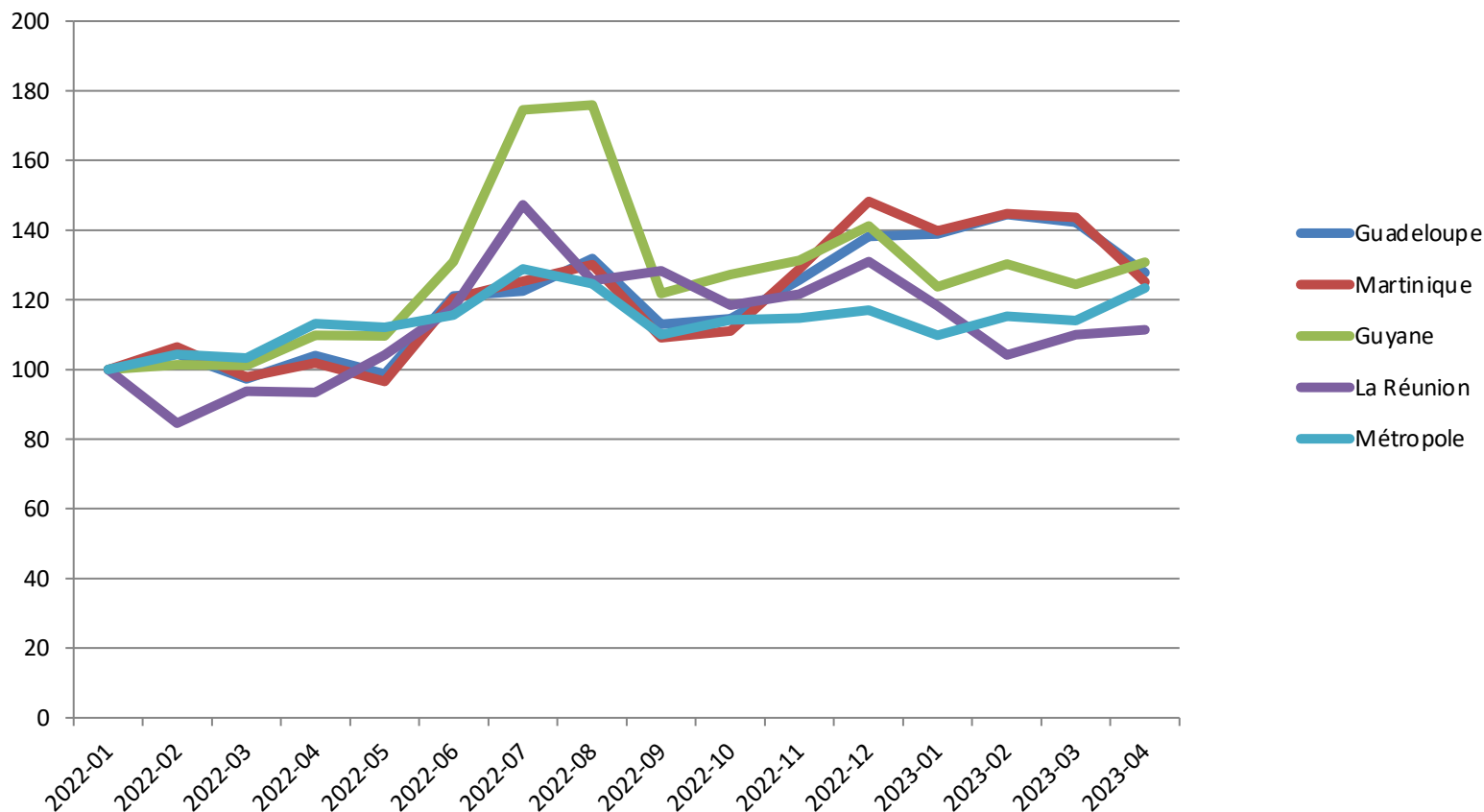
UN CHOC D'INFLATION PLUS FAIBLE

Evolution de l'IPC des produits pétroliers dans les 4 Drom historiques et en métropole (janvier 2021 – avril 2023)



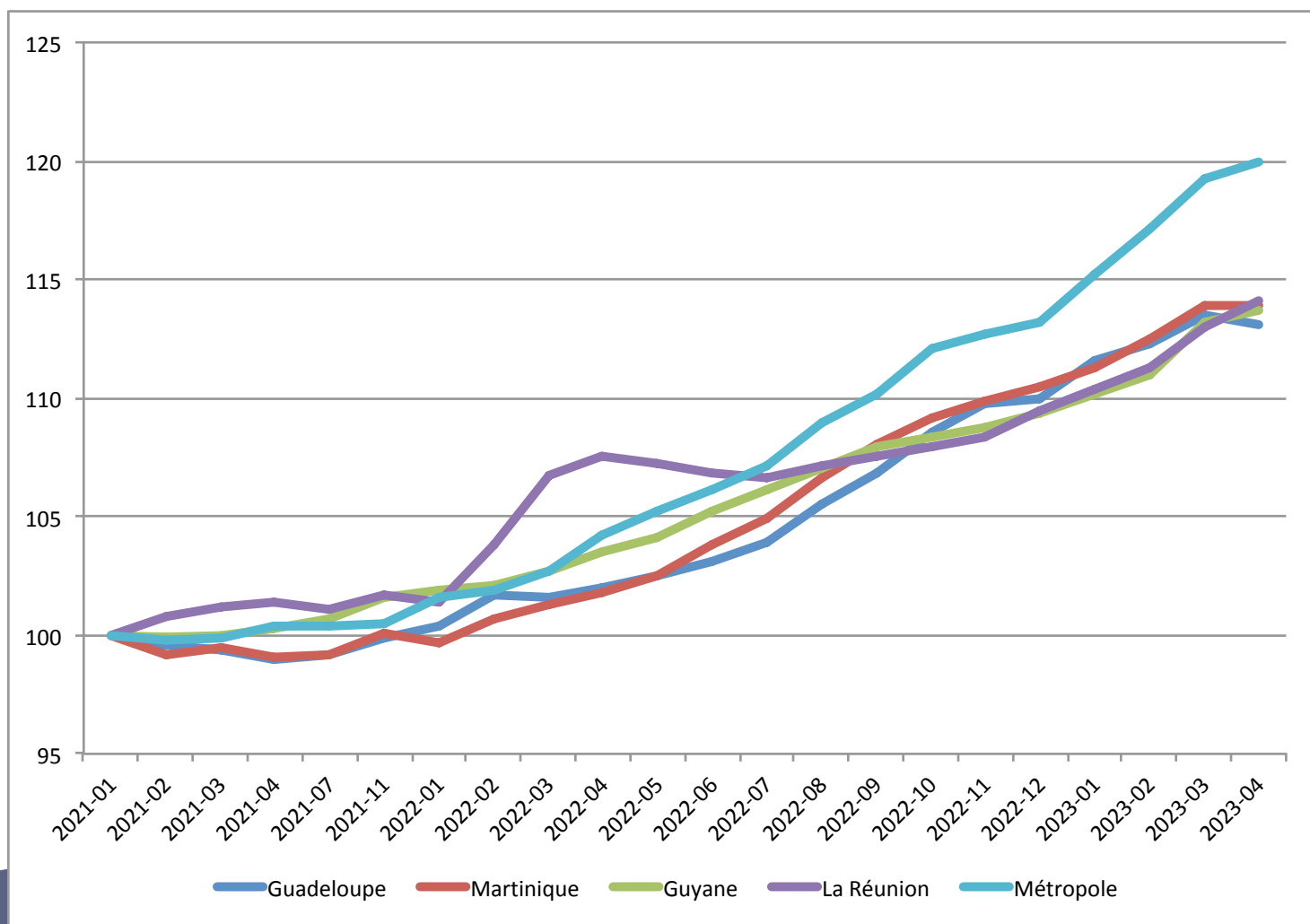
UN CHOC D'INFLATION PLUS FAIBLE

Evolution de l'IPC des transports dans les 4 Drom historiques et en métropole (janvier 2021 – avril 2023)



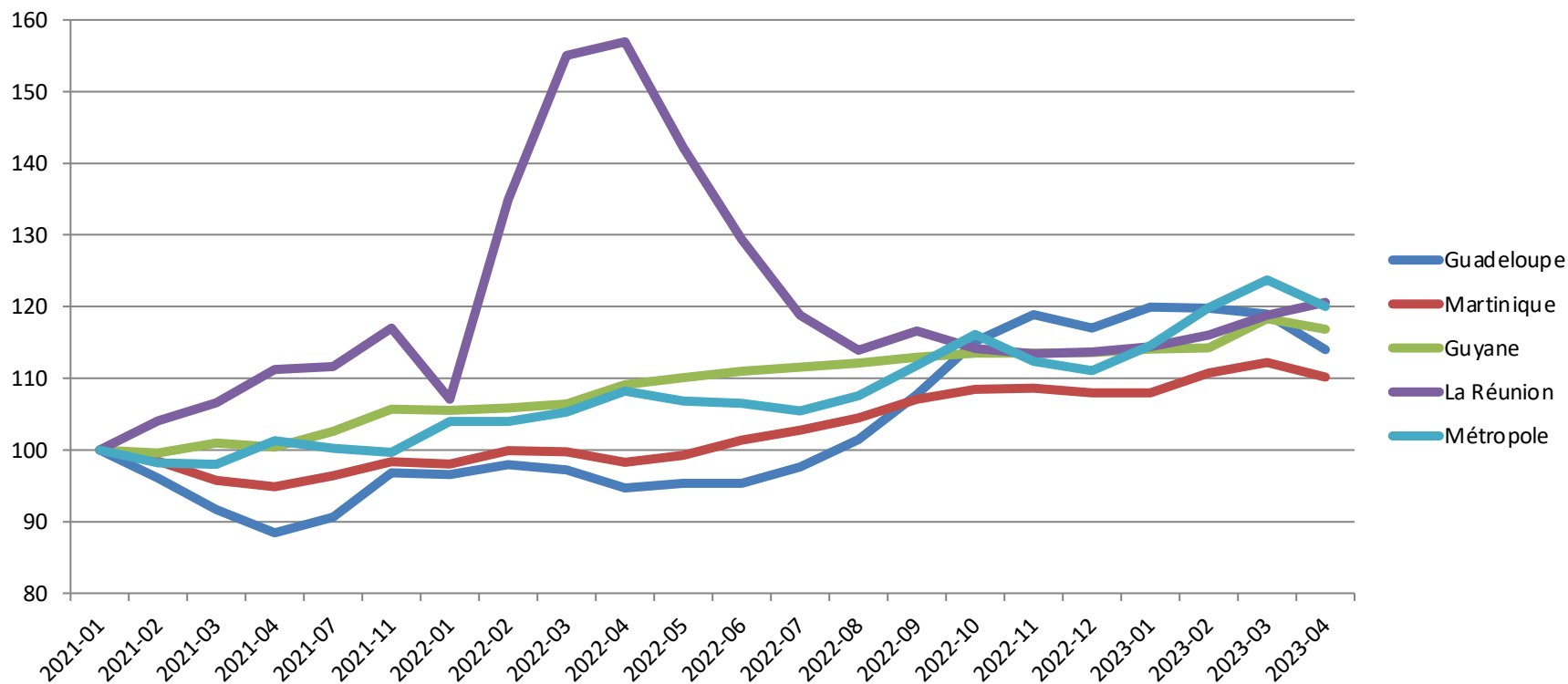
UN CHOC D'INFLATION PLUS FAIBLE

Evolution de l'IPC de l'alimentation dans les 4 Drom historiques et en métropole (janvier 2021 – avril 2023)



UN CHOC D'INFLATION PLUS FAIBLE

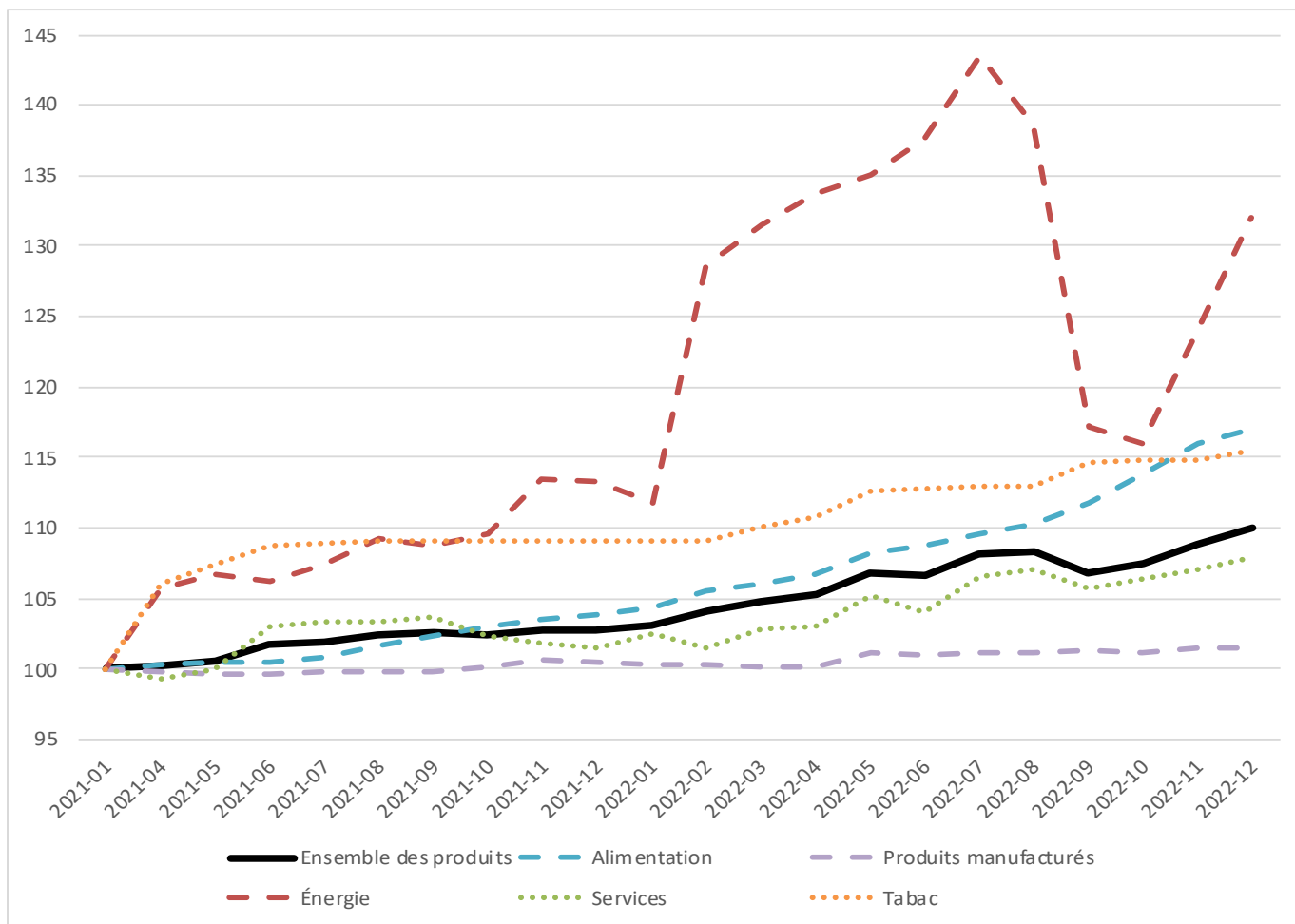
Evolution de l'IPC des produits frais dans les 4 Drom historiques et en métropole (janvier 2021 – avril 2023)



Indice base 2015
Source : Insee, indices des prix à la consommation

UN CHOC D'INFLATION PLUS FAIBLE

Evolution de l'ancien IPC Mayotte en 2021-2022



Indice base 2006
Source : Insee, indice des prix à la consommation Mayotte

UN CHOC D'INFLATION PLUS FAIBLE

Évolution en glissement annuel de l'indice des prix dans les départements d'Outre-mer et en métropole (avril 2022 – avril 2023)

	Variation des douze derniers mois (en %)					
	Guadeloupe	Guyane	Martinique	Mayotte	La Réunion	Hexagone
Ensemble	4,2	2,9	3,5	5,1	3,3	5,9
Alimentation	10,8	9,8	11,8	10,6	6,1	15,0
Tabac	3,3	5,9	4,5	6,5	2,5	9,4
Produits manufacturés	3,4	1,2	3,6	1,0	3,5	4,6
Énergie	0,2	1,6	0,4	8,3	4,4	6,8
Services	3,4	2,0	1,1	4,2	2,1	3,2

Indice base 2015, sauf Mayotte (décembre 2021)
 Source : Insee, indices des prix à la consommation

DES PRIX STRUCTURELLEMENT PLUS ÉLEVÉS

1 Les écarts de prix entre les DOM et la métropole en mars 2015

en %

	Écarts DOM/métropole (panier de consommation métropolitain)	Écarts métropole/DOM (panier de consommation local)	Écarts de Fisher DOM/métropole
Martinique	17,1	-7,1	12,3
Guadeloupe	17,0	-7,5	12,5
Guyane	16,2	-6,8	11,6
La Réunion	10,6	-3,6	7,1

Lecture : en prenant comme référence le panier de consommation des ménages de métropole, les prix en Martinique étaient en moyenne supérieurs de 17,1 % à ceux en métropole. En prenant comme référence le panier martiniquais, les prix en métropole étaient inférieurs de 7,1 % à ceux en Martinique. L'écart de prix de Fisher, moyenne géométrique des deux écarts, tient compte de l'adaptation des habitudes de consommation des ménages qui changeraient de territoire. Cet écart montre que les prix sont globalement supérieurs de 12,3 % en Martinique par rapport à ceux en métropole.

Champ : consommation des ménages hors fioul, gaz de ville et transports ferroviaires.

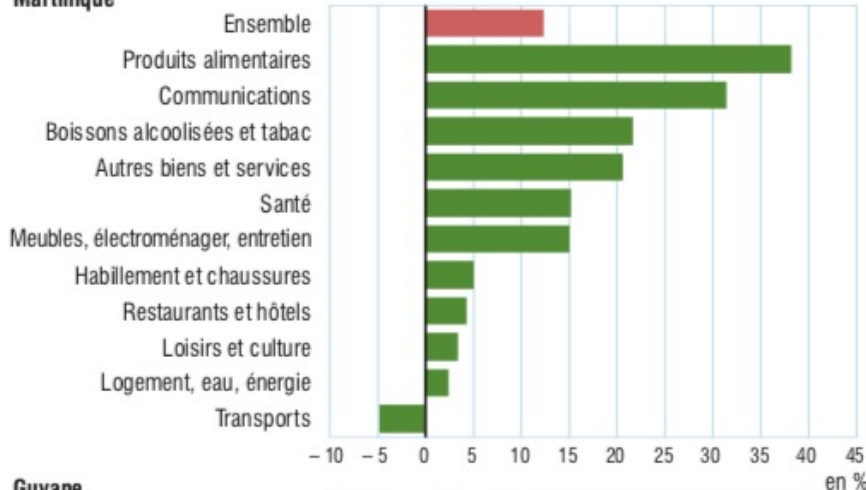
Source : Insee, enquête de comparaison spatiale de prix 2015.

Source : Jaluzot L., Malaval F., Rateau G., 2016, « En 2015, les prix dans les DOM restent plus élevés qu'en métropole », Insee Première n°1589, avril.

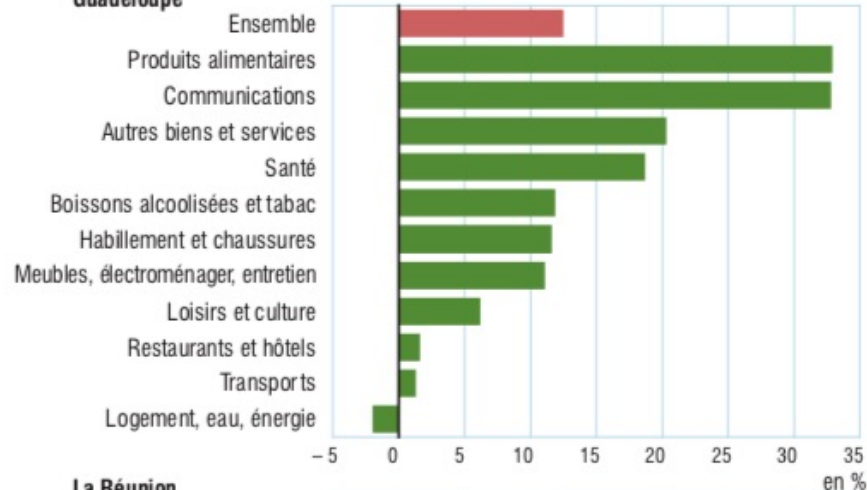
DES PRIX STRUCTURELLEMENT PLUS ÉLEVÉS

4 Les écarts de prix par grandes fonctions entre les DOM et la France métropolitaine (écarts de Fisher en mars 2015)

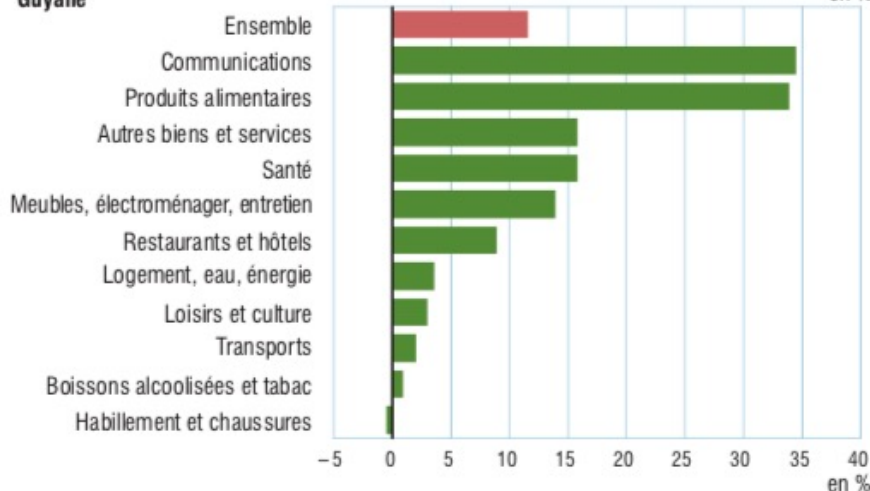
Martinique



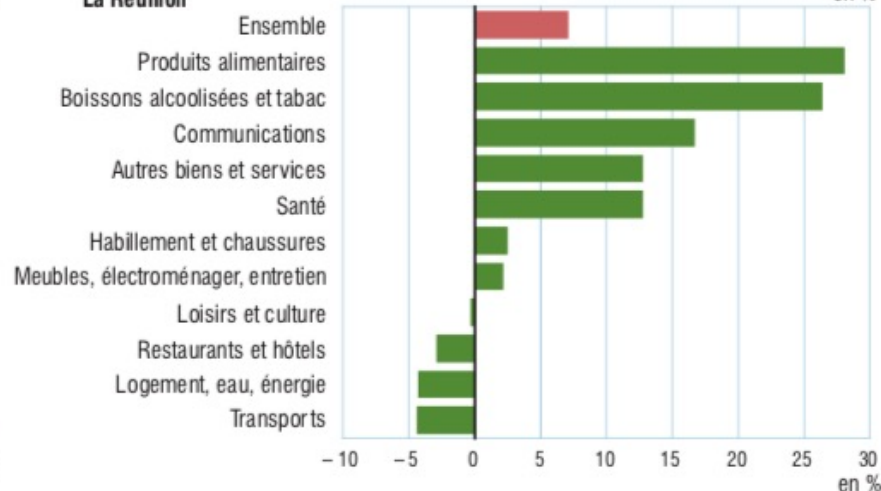
Guadeloupe



Guyane



La Réunion



Lecture : en Martinique, les prix des produits alimentaires sont supérieurs de 38,2 % à ceux de la France métropolitaine. Il s'agit de l'écart de prix au sens de Fisher, qui tient compte de l'adaptation des habitudes de consommation des ménages qui changeraient de territoire.

Champ : consommation des ménages hors fioul, gaz de ville et transports ferroviaires.

Source : Insee, enquête de comparaison spatiale de prix de 2015.

DES PRIX STRUCTURELLEMENT PLUS ÉLEVÉS

Les écarts de prix par grandes fonctions entre Mayotte et la France métropolitaine, en mars 2015

Fonction	Écarts Mayotte/métropole (panier de consommation métropolitain)	Écarts métropole/Mayotte (panier de consommation mahorais)	Écarts de Fisher Mayotte/métropole
Produits alimentaires et boissons non alcoolisées	42,2	0,0	19,2
Boissons alcoolisées et tabac	63,6	- 27,6	50,4
Réparation, matériaux pour travaux et charges du logement	- 9,4	22,6	- 14,0
Meubles, électroménager, entretien courant de la maison	24,8	- 15,6	21,6
Santé	11,6	- 15,6	15,0
Transports	1,1	14,9	- 6,2
Communications	35,3	-15,7	26,7
Loisirs et culture	26,7	3,0	10,9
Restaurants	8,7	- 8,2	8,8
Autres biens et services, y c. enseignement, habillement et chaussures	3,9	11,5	- 3,5
Ensemble	16,7	2,0	6,9

Lecture : en prenant comme référence le panier de consommation des ménages de métropole, les prix des communications à Mayotte étaient en moyenne supérieurs de 35,3 % à ceux de la métropole. En prenant comme référence le panier mahorais, ces prix en métropole étaient inférieurs de 15,7 % à ceux de Mayotte. L'écart de prix de Fisher tient compte de l'adaptation des habitudes de consommation des ménages qui changeraient de territoire. Cet écart montre que les prix des communications sont globalement supérieurs de 26,7 % à Mayotte par rapport à ceux de la métropole.

Champ : consommation des ménages hors fioul, gaz de ville, transports ferroviaires et hors loyers.

Source : Insee, enquête de comparaison spatiale de prix de 2015.

Source : Jaluzot L., Malaval F., Rateau G., 2016, « En 2015, les prix dans les DOM restent plus élevés qu'en métropole », Insee Première n°1589, avril.

Les explications de la « vie chère » :

- Drom = « Petites Economies Insulaires en Développement » (PEID) caractérisées par une vulnérabilité économique structurelle
- Colonisation d'extraction : dépendance à la métropole
- Éloignement : dépendance structurelle aux transports aériens et maritimes
- Étroitesse économique : faibles perspectives de débouchés, TPE et PME
- Marchés peu concurrentiels, concentration (verticale) renforcée par l'octroi de mer

« EFFET-CISEAUX »

Des prix plus élevés pour une population plus pauvre

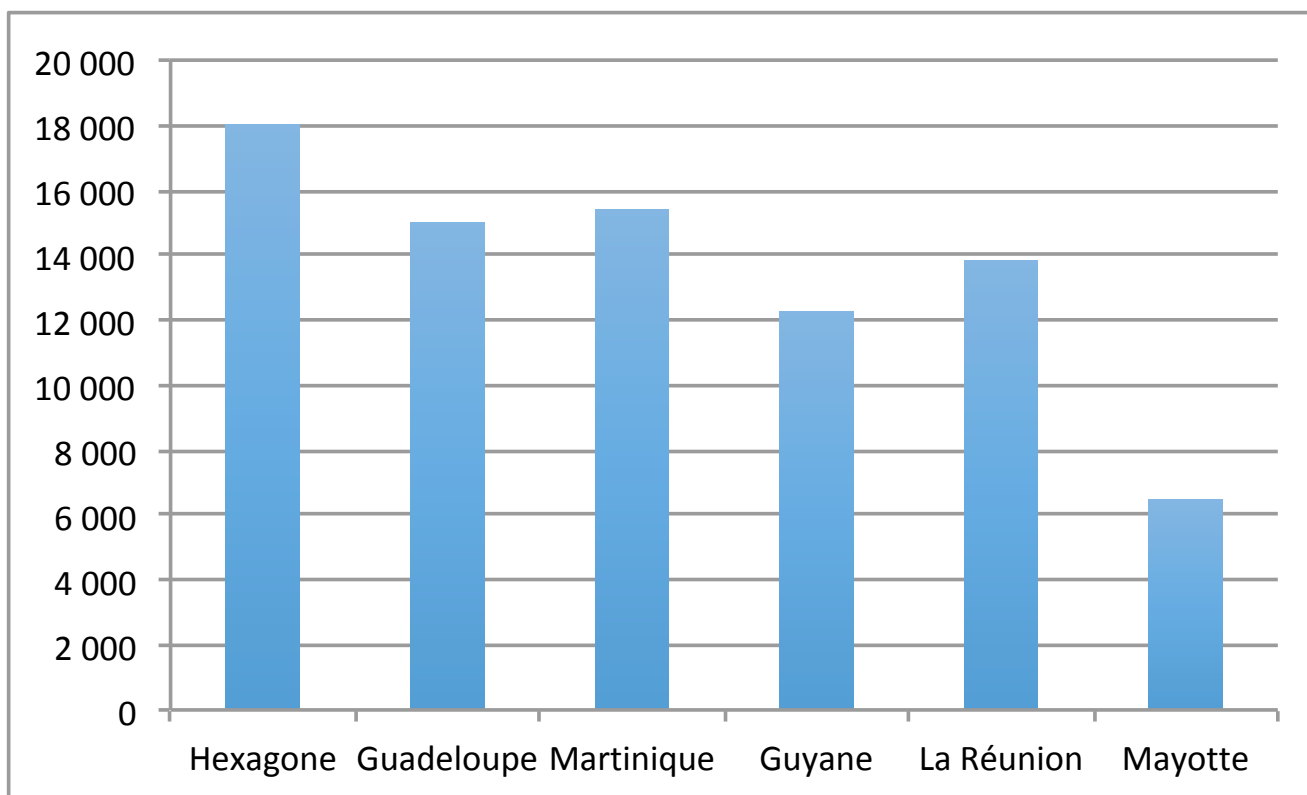
	Taux de pauvreté	Indicateur d'inégalités : S80/S20	Seuil local	Taux de pauvreté
	Seuil national (en %)			Seuil local (en %)
Guadeloupe	34	5,9	790 €	19
Martinique	33	5,7	820 €	21
La Réunion	42	5,4	550 €	16
Guyane	53	10,5	700 €	23
Mayotte	77	> 80	160 €	42
Hexagone	14	4	1 041 €	

Source : Insee, BdF 2017

=> Une consommation nettement plus faible

DES DÉPENSES DE CONSOMMATION PLUS FAIBLES

Dépenses de consommation annuelle par unité de consommation en 2017 (en euros)



Source : Insee, BdF 2017

DES DÉPENSES DE CONSOMMATION PLUS FAIBLES

Structure des dépenses de consommation annuelle par unité de consommation en 2017 (en euros)

	Métropole	Guadeloupe	Martinique	Guyane	La Réunion	Mayotte
Consommation totale *	100,0	100,0	100,0	100,0	100,0	100,0
Produits alimentaires et boissons non-alcoolisées	16,1	15,8	16,0	15,8	17,0	24,1
Boissons alcoolisées et tabac	2,9	1,7	1,7	1,9	2,8	1,3
Articles d'habillement et chaussures	5,0	4,7	4,6	6,4	5,6	10,4
Logement, eau, gaz, électricité et autres combustibles	16,3	13,7	14,5	19,3	13,7	14,9
Meubles, articles de ménage et entretien courant de la maison	5,7	7,2	6,6	6,2	6,0	5,5
Santé	1,8	1,5	2,2	1,3	1,2	1,4
Transports	16,3	19,7	20,0	18,1	19,8	18,1
Communications	2,7	5,2	5,2	5,1	4,1	5,1
Loisirs et culture	9,4	7,1	7,7	6,7	8,2	5,0
Enseignement	0,8	1,0	0,5	0,9	0,7	0,8
Restauration et hôtels	7,2	6,2	5,4	5,3	5,7	4,1
Biens et services divers	15,8	16,2	15,6	13,0	15,2	9,3

Source : Insee, BdF 2017

LE BOUCLIER QUALITÉ-PRIX

2012 : Loi relative à la régulation économique outre-mer (« Loi Lurel »)

- Mesures pro-concurrentielles
- Observatoires des prix, des marges et des revenus
- Bouclier qualité-prix : accords annuels de modération du prix global d'une liste de produits de consommation courante entre le représentant de l'Etat, les organisations professionnelles du secteur du commerce de détail et leurs fournisseurs (producteurs, grossistes, importateurs)
 - La composition du panier varie d'un territoire à l'autre
 - Le prix maximal est sur l'ensemble du panier
 - La liste des produits fait l'objet d'un arrêté préfectoral
 - Les produits sont signalés en magasin



LE BOUCLIER QUALITÉ-PRIX

Evaluations

- Rapport d'information de la Commission des affaires économiques de l'Assemblée Nationale (2015)

	Martinique	Guadeloupe	La Réunion	Guyane	Mayotte
Baisse des prix depuis 2013	- 16 %	- 14,50 %	- 13,36 %	- 14,61 %	- 4,86 %
	Martinique	Guadeloupe	La Réunion	Guyane	Mayotte
Nombre d'articles 2014/2015	101	103/106	110/107	90/96	87/78
Prix de départ	407 €	406 €	350 €	353 €	244 €
Prix BQP 2014	360 €	360 €	300 €	305 €	219 €
Prix BQP 2015	350 €	357 €	292 €	305 €	215 €

- Avis n° 19-A-12 du 4 juillet 2019 concernant le fonctionnement de la concurrence en Outre-Mer de l'Autorité de la concurrence

DROM	BQP 2018	BQP 2019	Evolution 2018/2019
Guyane	280 €	265 €	-5,40%
Martinique	341 €	307 €	-10%
Guadeloupe	356 €	320 €	-10%
La Réunion	288 €	253 €	-12%
Mayotte	210 €	193 €	-8%

LE BOUCLIER QUALITÉ-PRIX

Evaluations

BQP 2019	Nombre de produits	Prix maximum
La Réunion	109	253 €
Martinique	101 (surface > 1000 m ²)	307 €
	52 (surface comprise entre 800 et 1000 m ²)	160 €
	27 (surface < 800 m ²)	86 €
Guadeloupe	106 (surface > 2000 m ²)	320 €
	104 (surface comprise entre 1000 et 2000 m ²)	320 €
	70 (surface < 1000 m ²)	180 €
Guyane	80 (GMS)	265 €
	51 (Discompte)	139 €
	25 (Commerce de proximité)	69 €
Mayotte	77, dont 22 « panier santé »	193 €, dont 63 € pour le panier santé

Source : d'après ADLC 2019

Evaluations

- Dispositif assez méconnu
- Absence d'études d'évaluation (pas de suivi des prix, des produits et des consommations). L'ADLC évalue le budget annuel alloué aux OPMR en 2018 à 50 000 € et souligne que celui de La Réunion repose sur l'implication de membres bénévoles
- Besoin de hiérarchisation des objectifs (qualité nutritionnelle, promotion des produits locaux et des marques distributeurs, baisse du prix)
- Elargissement des négociations aux transporteurs et opérateurs portuaires

LE BOUCLIER QUALITE-PRIX

2022 : « Oudinot du pouvoir d'achat » BPQ+

BQP 2023	Nombre de produits	Prix maximum
La Réunion	153 + 22 produits bricolage	348 € + 290,60 €
Martinique (2022)	101 (surface > 1000 m2)	306 €
	52 (surface comprise entre 800 et 1000 m2)	160 €
	27 (surface < 800 m2)	86 €
Guadeloupe	105 (surface > 2000 m2 = 4 magasins) + 5 produits multimédia et 4 produits automobile	314 € + 70 €
	103 (surface comprise entre 1000 et 2000 m2 = 10 magasins)	314 €
	69 (surface < 1000 m2 = 10 magasins)	173 €
Guyane (2022)	85 (GMS)	265 €
	49 (Discompte)	139 €
	25 (Commerce de proximité)	69 €
Mayotte	74	200 €

CONCLUSION

- Un choc inflationniste plus faible en outre-mer
 - Qui porte néanmoins sur des prix structurellement plus élevés
 - Effet du BQP ?
 - Effet d'autres mesures (régulation des prix de l'essence, bouclier énergétique) ?
- Quel impact sur les familles ultra-marines ?
 - Des configurations familiales différentes (plus de familles monoparentales, plus de familles nombreuses en Guyane et à Mayotte)
 - Des familles plus dépendantes aux prestations sociales

=> manque de données précises



Merci de votre attention